



Paroisses catholiques
de Salon de Provence
et Grans



Accueil

La paroisse

Actualité

Catéchèse, Prières,...

Reportages

Étapes vie chrétienne

Photos et vidéos

Nous contacter

Liens

Archives et documents

Questions - Réponses

Aide à la navigation

Site des paroisses

Salon de Provence et Grans

<http://www.paroissesalongrans.fr>

**Présentation à l'occasion
de la visite pastorale
de Monseigneur Dufour
sur le doyenné
le 17 décembre 2011**

Site des paroisses de Salon et Grans

Historique

Au 2^{ème} trimestre de 2008, un paroissien a émis l'idée de faire un site pour l'unité pastorale de Salon de Provence et Grans.

Cela a donc été mis en œuvre après concertation avec le Père Desplanches et les vicaires et un projet de charte éditoriale.

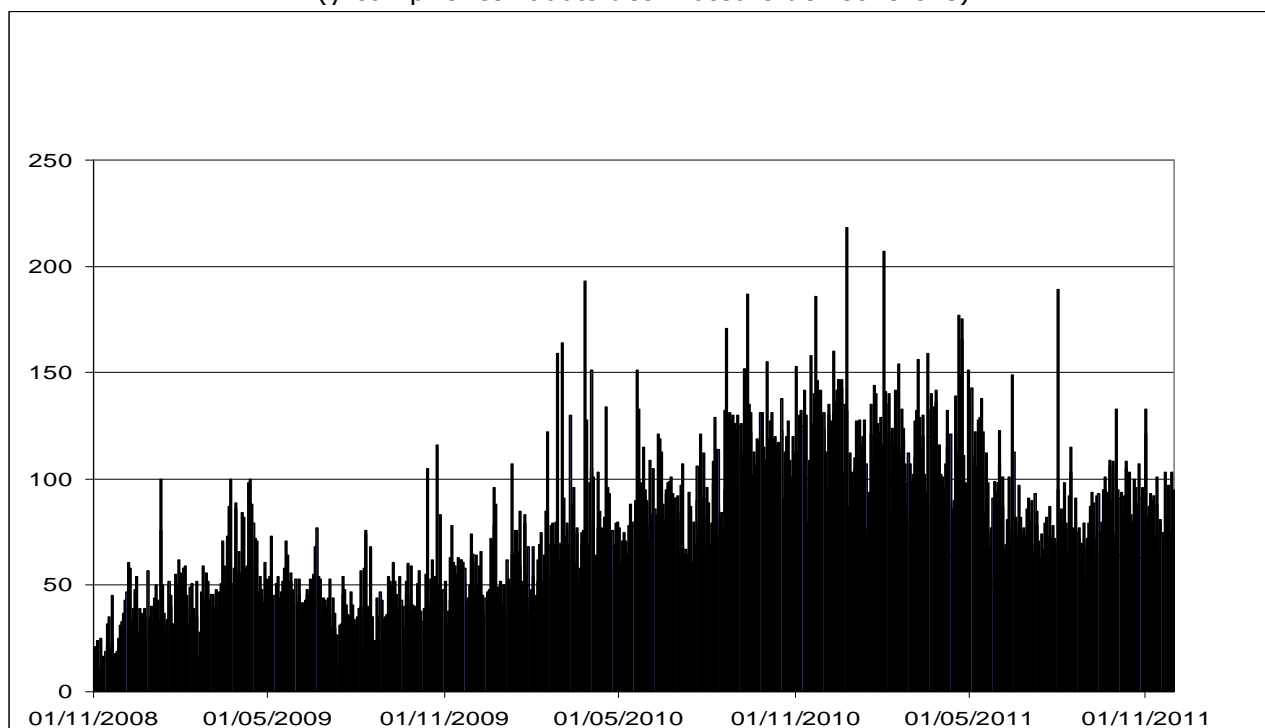
Le site a été mis en ligne au début septembre 2008 avec la rentrée scolaire.

Développement

Au vu des données statistiques fournies par l'hébergeur (1and1), on peut distinguer 3 phases.

Visites uniques par jour

(y compris les robots des moteurs de recherche)



Nota : la notion de visite unique correspond à la connexion d'une adresse IP dans la limite de 30 minutes.

Données annuelles

	2009	2010	2011(->nov)
Visites totales	16931	33933	31696
Visites hors moteurs	10785	27577	24970
Accès direct	57%	68%	56%
Visites/domaines ext	24%	18%	25%
Visites/moteur	19%	14%	19%
Pages totales visitées	75785	117115	94041
Pages moteurs	38822	58054	37895
Pages hors moteurs	36963	59061	56146
Durée de présence (sec)	66	54	55
Pages/visiteur	4.54	3.47	3.00

Phase de démarrage :

Cela correspond à peu près à la 1^{ère} année de fonctionnement avec un apprentissage de l'internaute.

Ceci se manifeste par une durée de présence et un nombre moyen de pages consultées plus importants que par la suite

Phase d'expansion :

A partir du début de 2010, on constate une nette croissance des visites et ce, jusqu'à mi 2011.

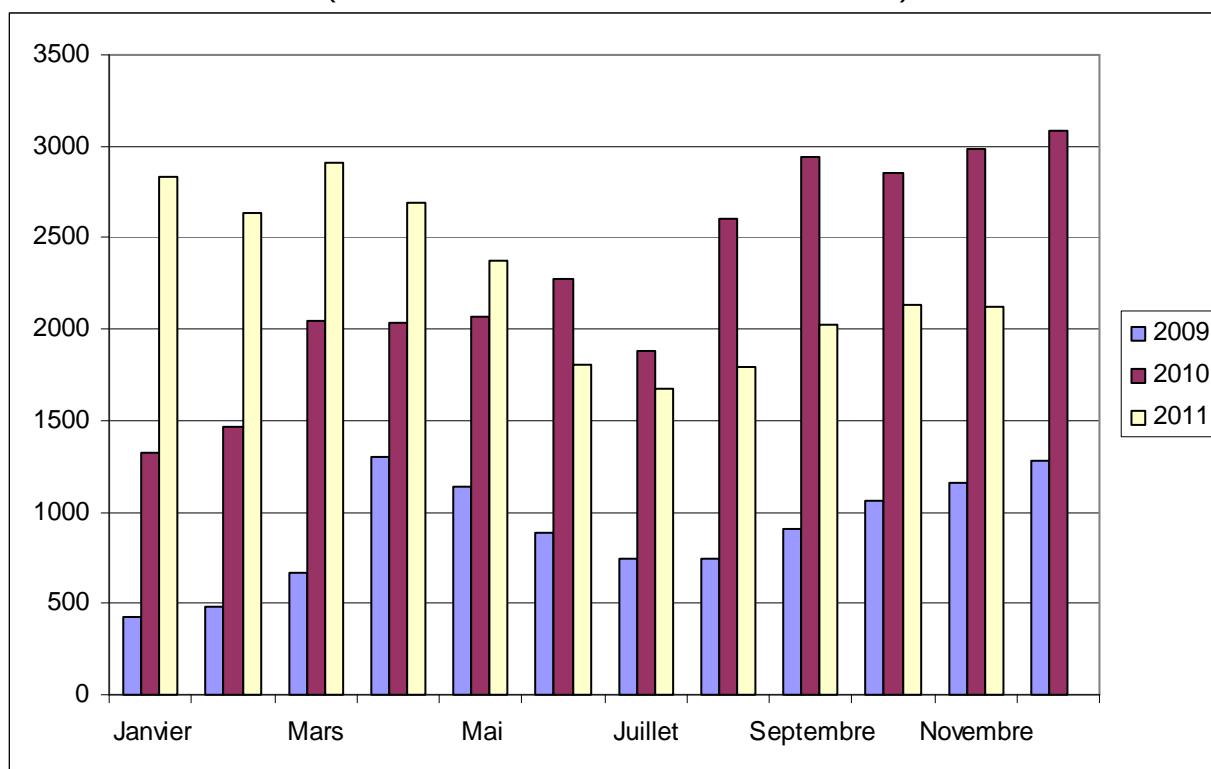
Phase de maturité (?) :

A partir de mi-2011, les visites régressent un peu, la durée de présence se stabilise et le nombre moyen de pages consultées par visiteur se tasse.

Le site a donc sans doute atteint son point d'équilibre avec des visiteurs fidèles, à la recherche d'une information précise. Cela se manifeste par une stabilisation des accès directs au site qui ne progressent pas malgré les visites effectuées par des liens trouvés sur d'autres sites. On constate également que la proportion des visites des pages par les robots diminue.

Pour le moment, ces trois phases semblent être confirmées par le tableau suivant :

Visites totales par mois
(sans les robots des moteurs de recherche)

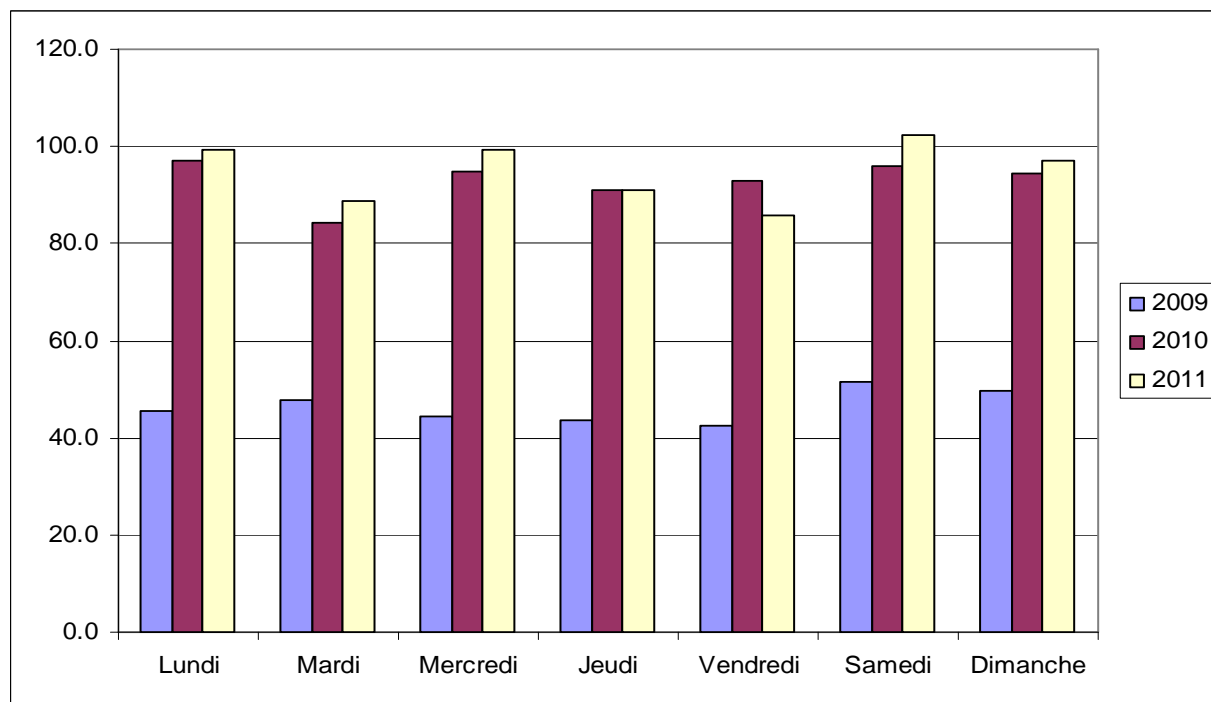


Données complémentaires

Y-a-t'il des jours d'affluence ? :

Apparemment, les effets sont peu sensibles, même si l'on constate un petit plus les samedis (horaire des messes ?), lundis (accès à la feuille paroissiale ?) et mercredis (?).

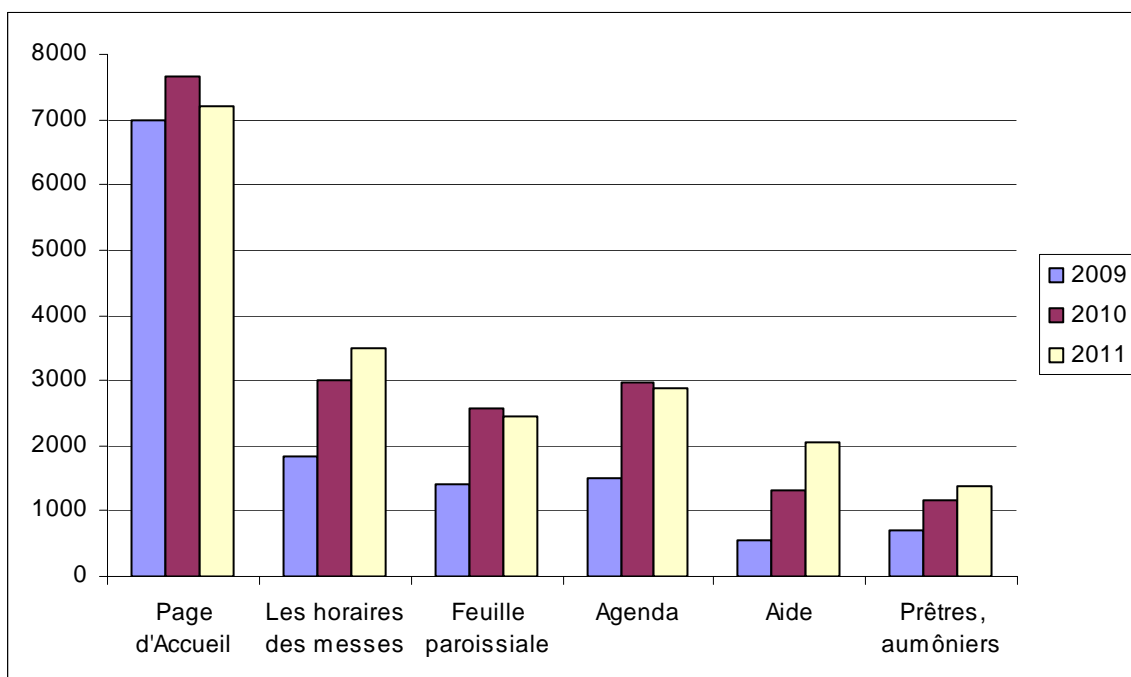
Visites uniques par jour de la semaine (y compris les robots des moteurs de recherche)



Quelles sont les pages les plus populaires ? :

Les pages les plus regardées sont celles qui donnent des informations pratiques.

Pages les plus populaires



Le trio gagnant, avec plus du tiers des entrées "officielles" sur le site est :

- Les horaires des messes (un peu étonnant car les paroissiens devraient les connaître !),
- La feuille paroissiale,
- L'agenda.

Et une grande interrogation : la page d'aide ? N'y aurait-il que des nouveaux venus ?

Il faut noter à ce sujet que des internautes ont mis en favoris ces pages puisqu'elles sont vues comme "accès unique", c'est-à-dire l'unique page consultée. Elles sont également souvent les pages de sortie du site.

Les difficultés

Au niveau technique :

Le site a été créé par une "bonne volonté" peu initiée à l'informatique et avec un logiciel de mise en page fourni par l'hébergeur.

Ce progiciel de type "éditeur HTML", élabore automatiquement le code pour internet.

Et à posteriori, on peut dire que le code produit n'est pas du tout optimisé.

Il y a donc eu de nombreuses crises (école de patience) car un appui sur une touche du clavier pouvait être sévèrement sanctionné par un "retour à l'initiale", donc à refaire !

Maintenant, après une petite formation pour écrire en "html", cela est devenu presque simple.

Au niveau communication :

C'est un travail très solitaire, et une équipe très réduite pour relire et échanger sur les contenus.

Les informations sont obtenues via :

- une réunion mensuelle avec le Père curé,
- des informations collectées par relations personnelles,
- la feuille paroissiale, donc souvent trop tard pour que l'agenda du site soit efficace (les consultations du site ne sont pas forcément journalières),
- des bonnes volontés qui fournissent de la documentation : diaporamas, reportages, découverte des richesses locales (visite de St-Laurent par exemple).

La notion de site n'est pas du tout (ou très peu) prise en compte comme outil de communication.

Par exemple, les divers groupes des paroisses n'ont pas le réflexe "com" pour remonter les informations, ne fût-ce qu'à titre de mise en valeur de ce qui se vit.

Par contre ils savent très bien demander pourquoi telle information n'a pas été mentionnée !

Et en illustration, un exemple très récent (3 jours) :

A la question "*Pourriez-vous adresser les horaires des messes de Noël au site du Diocèse ?*", il a fallu répondre "*Pour les horaires des messes de Noël, tout mon savoir se trouve sur :*

<http://www.paroissesalongrans.fr/21.html> aux dates des 24 et 25 décembre."

Un grand point positif : le site est la mémoire des divers supports écrits, et qui sont disponibles pour tous (Feuilles paroissiales, Théo-courant).

Les motivations

Le sentiment profond de "Servir" (Mc 10-45).

Le monde bouge, il faut être présent sur les nouveaux moyens de communication.